



PLANO ANUAL DE ATIVIDADES

MUNICIPAIS PARA AS ESCOLAS 2023/2024

Pré Escolar

Literacia Emergente e Atividade Física

Promoção da Leitura e da Escrita na Educação Pré-Escolar

A valorização do desenvolvimento da literacia emergente tem vindo a ganhar terreno no panorama nacional, bem como na comunidade educativa e científica, como um meio de facilitar a criação de condições enriquecedoras e facilitadoras da posterior aprendizagem formal da leitura e da escrita. O Município de Lousada, consciente da necessidade de valorizar a Educação e esbater desigualdades sociais antes da aprendizagem formal, iniciou, no ano letivo 2021-22 o projeto PLEEPE - Promoção da Leitura e da Escrita na Educação Pré-Escolar. Este projeto teve como objetivo criar oportunidades sistemáticas e estruturadas de estimulação e promoção de competências facilitadoras da aprendizagem da leitura e da escrita antes da entrada para a escolaridade básica, através de uma intervenção multinível.

Atividade Física

Em regime de coadjuvação, todas as crianças que frequentam o pré-escolar usufruem da atividade física, com o objetivo de desenvolver a motricidade grossa, estimulando o seu desenvolvimento cognitivo e psicomotor.

Atividade Física

Em regime de coadjuvação, todas as crianças que frequentam o pré-escolar usufruem da atividade física, com o objetivo de desenvolver a motricidade grossa, estimulando o seu desenvolvimento cognitivo e psicomotor.

Hora do Conto (Prolongamento de Horário)

A Hora do Conto consiste em atividades de animação de leitura, onde se pretende inculcar nas crianças, desde cedo, o gosto pelos livros. Dedicado a crianças que não sabem ler ou a alunos que começam a desenvolver as suas competências de leitura e escrita.



Ilustrações de Evelina Oliveira

Enriquecimento Curricular

Atividades Lúdico-Expressivas

As Atividades Lúdico Expressivas desenvolvem a criatividade através das Expressões Plástica e Dramática na forma brincada. São essenciais para o desenvolvimento social, emocional e cognitivo das crianças.

Expressão Dramática

Destinada aos alunos do 3.º ano, tem como objetivo criar oportunidade de interagir com o próprio corpo e emoções.

Atividade Física e Desportiva

A Atividade Física e Desportiva desempenha um papel fundamental na integração e crescimento físico, mental e emocional das crianças, funcionando também como controlo da ansiedade. Cabe ao professor orientá-las acompanhando as competências, objetivos e finalidade de cada modalidade abordada ao longo da vida escolar.

Escola a Pedalar

Escola a Pedalar é um programa educativo, não formal, que leva o ensino do pedalar a todos os alunos do 1.º ciclo. As atividades serão desenvolvidas nas escolas, no horário da atividade física e desportiva. Envolvendo áreas como a segurança rodoviária, a mecânica e o ensino do pedalar contribuirá para a formação cívica e desportiva das crianças.

Natação

A prática de natação pretende que os mais novos se adaptem ao meio aquático. Esta atividade é semestral e alterna com a Atividade Física e Desportiva.

Xadrez

A prática do Xadrez promove a melhoria das capacidades de cálculo mental, de concentração, de autocontrolo e gestão da ansiedade, todas elas essenciais para o alcance de melhores resultados escolares por parte dos alunos.

Música

A Música desenvolve o raciocínio, a criatividade, a autonomia, a concentração e exercita a consciência rítmica e estética pelo que deve fazer parte do processo de ensino/aprendizagem. Cria um campo propício para a imaginação e favorece a socialização dos alunos.



Musicoterapia

Destinada a alunos com medidas de suporte aprendizagem e inclusão, a Musicoterapia pretende estimular o desenvolvimento cognitivo através de técnicas musicais.

Iniciação à programação

Esta atividade pretende disponibilizar recursos que permitem acesso direto às novas tecnologias de informação, tendo como finalidade melhorar os métodos de estudo dos alunos, através de oficinas de Iniciação à Programação. Entre outras ações, os alunos desenvolvem pequenos programas que controlam robots.

Filosofia para crianças

Este projeto tem como objetivo motivar os alunos do 3.º ano para a aprendizagem e, ao mesmo tempo, ajudá-los na aquisição de competências verbais, argumentativas e de cidadania democrática.

Astronomia vai à Escola (1.º e 2.º ciclos)

Dadas as suas características multidisciplinares, a Astronomia pode ser vantajosamente usada como unificadora do conhecimento, como pretexto para a iniciação e familiarização com os métodos característicos da investigação e como estímulo à curiosidade e descoberta da ciência e da tecnologia. O objetivo é levar a Astronomia às escolas, através de um planetário móvel, mediante solicitação.

Na linha do tempo / Programa Pedagógico (1.º 2.º e 3.º ciclos)

O programa pedagógico Na Linha do Tempo visa aproximar as áreas de atuação do serviço educativo da autarquia dos planos curriculares do Ensino Básico. As atividades foram delineadas com o objetivo de acompanhar a evolução dos alunos durante uma fase de formação da consciência patrimonial, histórica e cultural. As linhas gerais da atividade inserem-se no âmbito da defesa e promoção do património e da história do concelho, integrando sempre as realidades locais no plano dos contextos nacionais.

Toda a informação acerca de cada uma das ações pode ser encontrada em www.cm-lousada.pt/p/nalinhadotempo

Projeto “Quando for grande quero mudar o mundo”

Com o apoio da IRIS (Incubadora Regional de Inovação Social)

Projeto de promoção da inovação social, destinado aos alunos do 4.º ano do 1.º ciclo do ensino básico. Este projeto pode ser desenvolvido em contexto de sala de aula, com o apoio dos professores titulares ou no formato “TPC” – Trabalho para Casa, uma vez que as crianças podem completar as atividades de forma autónoma.

“Mãos que salvam vidas”

O projeto pedagógico designado por “Mãos que salvam vidas ” vai ser desenvolvido nas escolas do 1.º ciclo por técnicos especializados da área da saúde. Este projeto pedagógico tem como objetivo principal capacitar os alunos do 1.º ciclo com conhecimentos básicos de suporte de vida, desenvolvendo habilidades que podem fazer a diferença em situações de emergência. A parceria com o Centro Hospitalar do Tâmega e Sousa garante a qualidade e supervisão adequadas, tornando-o uma iniciativa valiosa para a comunidade escolar.

Proteção Civil

A Proteção Civil é a atividade desenvolvida pelo Estado, regiões autónomas e autarquias locais, pelos cidadãos e por todas as entidades públicas e privadas. A finalidade é prevenir riscos coletivos inerentes a situações de acidente grave ou catástrofe, de atenuar os seus efeitos e proteger e socorrer as pessoas e bens em perigo quando aquelas situações ocorram.

Todos somos Proteção Civil

Aprende a proteger-te, e à tua família, em caso de Sismo

Destinado ao alunos do pré-escolar e 1.º ciclo, a atividade procura chamar a atenção para o risco sísmico e para a importância de comportamentos simples que se devem adotar em caso de sismo, mas que podem salvar vidas.

Esta atividade realiza-se anualmente no mês de novembro.

Dia da proteção Civil

No âmbito do “Dia Mundial da Proteção Civil”, que se assinala a 1 de março, irá ser promovido um conjunto de atividades, envolvendo os alunos das escolas básicas do concelho nas comemorações deste dia de forma a homenagear todos os agentes da proteção civil.

Bombeiro vai à escola

Esta atividade tem como objetivo a promoção do voluntariado dos bombeiros.

Numa primeira fase haverá uma ação presencial em cada uma das escolas do 1.º ciclo, para os alunos do 4.º ano.

Programa Color Add

ColorADD é uma linguagem única, universal, inclusiva e não discriminatória que permite ao daltónico identificar as cores, com um infinito espectro de utilização em empresas/entidades sempre que a cor seja um fator de identificação, orientação ou escolha. ColorADD - A Cor é para Todos! O Município de Lousada apoia a realização das ações que compõem este Programa: Ação de sensibilização; Ver e Sentir as Cores; e, Rastreo precoce do daltonismo e acuidade visual.



Histórias da Ajudaris

A Ajudaris, associação particular de carácter social de âmbito nacional, sem fins lucrativos, desenvolve projetos de intervenção social que visam apoiar crianças e famílias carenciadas sinalizadas na sua maioria por escolas. Um dos projetos é o envolvimento por parte das escolas através dos seus alunos de todos os ciclos de ensino e professores, na criação e ilustração de uma história mágica e solidária. O valor financeiro da publicação e venda, em forma de livro, reverte para as atividades da associação.

Sessões de Teatro

Durante o ano letivo os alunos são convidados a assistir a sessões de teatro adequadas à idade e ao grau de ensino.

Oficinas de Animação

A autarquia, em articulação com a Casa Museu de Vilar, tem procurado desenvolver a criatividade e aprendizagem dos alunos, realizando oficinas de animação para o 2.º e 3.º ciclos do ensino básico e ensino secundário, criando um pequeno filme de animação por agrupamento de escolas e estabelecimentos de ensino privado.

Mostra de Filmes de Cinema de Animação

A autarquia em colaboração com a Casa Museu de Vilar tem desenvolvido, nos últimos anos, um conjunto de filmes, no âmbito das Oficinas de Cinema de Animação. O objetivo destas ações, dinamizadas pelo realizador Abi Feijó, passa por desenvolver a criatividade e aprendizagem dos alunos, envolvendo os 2.º e 3.º ciclos de ensino básico e ensino secundário. Anualmente, realiza-se a Mostra de Filmes de Cinema de Animação com exibição dos trabalhos realizados durante o ano letivo.

Oficina de Arte Pública

Com esta oficina, dedicada aos alunos do ensino secundário, pretende-se abordar aspetos estéticos, técnicos e éticos da Arte, como um meio de expressão jovem, por excelência.

Profissão: Engenheiro

Os engenheiros estão entre as profissões mais procuradas no mercado de trabalho, sendo uma área presente em diversos setores de consumo. A procura pelo conhecimento, associado ao avanço da tecnologia e à resolução de problemas, desperta em muitos jovens o gosto pela engenharia.

Desta forma, promover as engenharias junto dos alunos do ensino secundário é o objetivo desta atividade que o Município de Lousada desenvolve, em parceria com as Universidades da região, através de visitas e atividades práticas.



Outras Atividades

Gerações de Xadrez

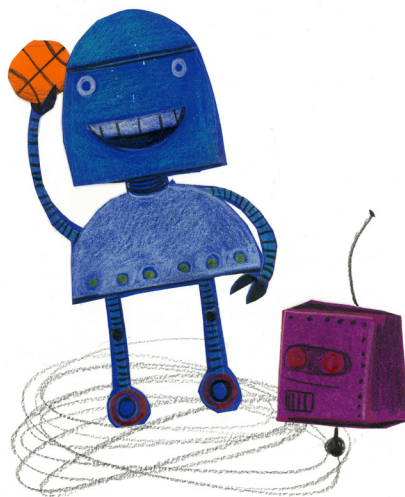
(2.º e 3.º ciclo e secundário)

Esta iniciativa visa ensinar e promover o xadrez como uma atividade que desenvolve a concentração e o raciocínio. Vai decorrer aos sábados, e destina-se a alunos a partir do 4.º ano, e respetivos pais ou avós.

"Programa-te"

(2.º e 3.º ciclo e secundário)

Esta iniciativa tem como objetivo aprofundar os conhecimentos adquiridos nas sessões de Robótica e Programação. Pretende-se que os mais novos desenvolvam capacidades transversais ao currículo associadas ao pensamento computacional, aprendizagem de princípios básicos de programação de forma a aumentar os níveis de literacia digital dos alunos.



Curso de Iniciação ao Mandarim (2.º e 3.º ciclo e secundário)

Esta atividade surge no sentido de valorizar o currículo dos alunos, proporcionando a aprendizagem de uma nova língua e de uma nova cultura. Este ano vão funcionar cinco turmas: iniciação, nível II, nível III, nível IV e Curso de Preparação para o Exame HSK2.

Oficinas de Ilustração

É uma atividade mensal, que se realiza ao sábado, contempla a criação de oficinas de ilustração destinadas, a alunos do pré-escolar e do 1.º Ciclo, e a alunos do 2.º e 3.º ciclos do ensino básico e ensino secundário, com a colaboração das ilustradoras Carla Anjos e Fêdra Santos, respetivamente.

Ciência no Parque

Destinados a alunos do pré-escolar e 1.º ciclo, estes encontros mensais realizam-se nos vários parques de lazer e pretendem motivar os mais novos para as ciências com a realização de diferentes atividades práticas que estimulam a criatividade, curiosidade e o conhecimento. Quem conseguir 6 carimbos recebe um jogo educativo.



Mega Encontros Desportivos

Destinados aos alunos do pré-escolar e 1.º ciclo, estes encontros mensais têm como principal objetivo incentivar a prática desportiva e dar a conhecer as diferentes modalidades. Assim, os mais novos são convidados a experimentar uma modalidade com o apoio dos clubes locais em datas designadas, entre as 10h e as 12h. Quem conseguir 4 ou mais carimbos recebe um Kit de Jogos tradicionais

Torneios Intra e Inter-Escolas

Com o objetivo estimular a prática desportiva e sob orientação dos professores das Atividades de Enriquecimento Curricular vão competir as equipas das escolas de forma a selecionar os representantes para as competições. Oferta de Troféus aos melhores classificados.



Programa DICAS – Psicologia

Pré-SEA

Com este projeto, pretende-se efetuar um rastreio das aptidões e competências adquiridas, necessárias para os processos de aprendizagem, bem como identificar as possíveis lacunas desenvolvimentais que restrinjam o sucesso educativo. Este rastreio é efetuado em crianças com mais de quatro anos de idade e carecem de autorização do Encarregado de Educação.

SEA – Sinalização Encaminhamento e Acompanhamento

O projeto “SEA” baseia-se na sinalização, no encaminhamento e no acompanhamento dos alunos. Assim, existe a possibilidade de se intervir na dimensão escolar e familiar, com avaliação psicológica, orientação da família e corpo docente, encaminhamento, entre outros.

Alunos condicionais

Inserido no Projeto Pré-SEA e com a consciência da importância que as crianças só avancem no seu percurso educativo quando se encontram efetivamente preparadas para tal, o Serviço de Psicologia da Câmara Municipal de Lousada irá ter uma atenção suplementar com os alunos condicionais que frequentam todos os estabelecimentos de ensino pré-escolar público do Concelho de Lousada, abrangidos pelo Programa DICAS.

Rastreio Visual

Realização de rastreios visuais infantis, às crianças de 5 anos, efetuado em contexto escolar e no âmbito do Projeto Pré-SEA e que não tenham problemas visuais já identificados.

Orienta-te e Segue

Projeto de orientação vocacional dirigido a alunos do 9.º ano de escolaridade, com o objetivo da redução do abandono escolar precoce. Os principais objetivos são informar e orientar os alunos sobre as diversas ofertas formativas existentes e sensibilizar para a progressão académica.

Aprendiz por um dia

Esta atividade tem como destinatários todos os jovens que frequentam as sessões de orientação vocacional. Assim, têm oportunidade de, durante um dia, acompanhar um profissional nas suas funções, permitindo o contacto com o mundo real do trabalho.

Férias Ativas

Esta ação tem como destinatários os alunos que frequentam o 10.º ano. Pretende-se que os jovens tenham a oportunidade, durante uma semana, de acompanhar um profissional nas suas tarefas diárias permitindo o contacto com o mercado de trabalho.



Universidade Júnior

O Município de Lousada proporciona a 20 jovens do concelho, a possibilidade de frequentar, gratuitamente, a Universidade Júnior e o transporte gratuito para mais 30 jovens.

Orçamento Participativo Jovem

O Orçamento Participativo Jovem (OPJ) vem promover a participação dos jovens Lousadenses entre os 14 e 30 anos, de forma a inscrever as suas ideias e projetos no Orçamento Municipal e nas Grandes Opções do Plano na escolha e definição de políticas públicas, promovendo o sentido de cidadania e comunidade, de modo a aprofundar o diálogo e concertação de propostas juntamente com o executivo municipal. O Orçamento atribuído corresponde a 30 mil euros, para o projeto vencedor.

"Somo Um" – Suporte Básico de Vida

Este projeto é direcionado a alunos do 11.º ano por agrupamento de escolas de Lousada e pretende capacitá-los com competências e certificação em Suporte Básico de Vida. Este projeto está integrado na Associação Nacional de Emergência, Socorro e Catástrofe, detém certificação do INEM e apoio da Ordem dos Enfermeiros e é ministrado por médicos e enfermeiros, na sua maioria, profissionais do CHTS.



Educação Ambiental

BioEscola

Programa de sensibilização ambiental, iniciado em 2016 por ação da Câmara Municipal de Lousada em parceria com a Associação BioLiving e o apoio da Universidade de Aveiro, continua com um conjunto diverso e significativo de iniciativas dedicadas à descoberta e divulgação da fauna e flora das terras de Lousada. O programa BioLousada foi pensado como um plano de envolvimento dos cidadãos na valorização e proteção dos valores naturais do território. Tendo como máxima que só se pode proteger aquilo que se conhece, estão programadas iniciativas mensais dedicadas a determinado tema, de acordo com as estações do ano.

BiblioEscola: Plano Municipal de Leitura Ambiente

O BiblioEscola integra-se no programa BioEscola e apresenta uma oferta educativa dirigida aos alunos do 1.º Ciclo. O Plano Municipal de Leitura Ambiente (PMLA) envolve um conjunto de atividades baseadas nos livros, já editados pelo Município de Lousada, que assentam na perceção ambiental e científica local. O BiblioEscola vem auxiliar na aquisição de conhecimento e promover a alteração para comportamentos ambientalmente sustentáveis, com base nos livros do PMLA.

Mata de Vilar – Programa Educativo

O Programa Educativo da Mata de Vilar está estruturado em seis componentes, permitindo dar resposta a diferentes públicos e objetivos. Conta com um conjunto de atividades, destinadas aos cinco ciclos de ensino (Ensino Pré-escolar, 1.º Ciclo de Ensino Básico, 2.º e 3.º Ciclos de Ensino Básico e Ensino Secundário), devidamente enquadradas com o respetivo plano curricular. Propõe-se com estas atividades uma abordagem a diferentes áreas curriculares e conteúdos programáticos, aos quais os espaços da Mata de Vilar servirão como recurso pedagógico. As atividades estarão disponíveis para marcação pelos docentes interessados, que terão acesso ao guião de cada atividade/projeto.

Lousada Charcos

O projeto Lousada Charcos para além de visar a conservação dos charcos e outros meios aquáticos do concelho, pretende educar para a sua importância ecológica. No decorrer dos trabalhos prevê-se o mapeamento, caracterização e criação de uma rede de charcos para a biodiversidade, tarefas que serão abordadas em ações educativas e de intervenção ambiental, direcionadas à comunidade escolar e ao público em geral, promovendo o conhecimento ambiental e o contacto com a natureza.



Plantar Lousada

O projeto Plantar Lousada, que se iniciou em 2016 e conta já com mais de 72.000 árvores plantadas e a colaboração de mais de 6.300 voluntários, incluindo alunos e professores de diversos níveis de ensino. Esta é uma iniciativa da Câmara Municipal de Lousada que visa plantar, até ao final do inverno de 2025, mais 10 000 árvores de espécies autóctones, perfazendo um total de 50.000 árvores plantadas no concelho.

Lousada Guarda Rios

Este projeto pretende envolver as comunidades locais num programa de inspeção e monitorização do estado ecológico dos rios e ribeiras de Lousada, através da adoção de troços de rio ou ribeira e da participação em ações de limpeza e melhoria ambiental, como seja a remoção de plantas invasoras ou infestantes e a plantação de árvores. Os participantes são convidados a formar patrulhas “Guarda RIOS” e vão receber formação sobre ecologia, boas práticas ambientais e voluntariado, tornando-se “embaixadores” do projeto e da boa conduta ambiental

Casa Ninho

O projeto CASA NINHO pretende dar a conhecer as casas das aves, e especialmente as aves das nossas casas! Existem várias espécies de aves selvagens que preferem fazer o ninho junto de nós, nos beirais, chaminés, e até mesmo nos sótãos. Com a participação de todos, o objetivo é saber onde nidificam espécies emblemáticas como a coruja-das-torres, o mocho-galego e as várias andorinhas e andorinhões.

O projeto proporciona também atividades para as escolas e público em geral, como a construção e instalação de diferentes tipos de caixas ninho nos espaços públicos de todo o concelho, e nos espaços privados que pretendam aderir a esta causa.



Lousada Educa +

O Município de Lousada, através do Pelouro da Educação, institui os Prémios de Mérito “Lousada Educa +” para apoiar projetos escolares no sentido de promover uma cultura de excelência educativa, valorizando o saber, a investigação, divulgação, solidariedade e participação cívica, enquanto elementos importantes no desenvolvimento pessoal e comunitário. Os prémios monetários atribuídos destinam-se a financiar os projetos vencedores.

Concurso Talentos da Fruta

Concurso destina-se aos alunos do 1.º ciclo do EB dos estabelecimentos de ensino público e privado. O concurso é alusivo à fruta escolar. Os alunos elaboram na escola um prato de fruta, onde deve constar fruta da época com o mínimo de 4 frutas diferentes, sementes e cereais, prato colorido e atraente, criativo, com sentido de estética, ousado e inovador. Após a seleção dos melhores pratos, as turmas selecionadas apresentam o mesmo prato ao vivo, perante um júri. Os prémios atribuídos aos 3 vencedores é uma visita de estudo.

Concurso Literário “Ler Lousada”

Este ano letivo decorrerá a oitava edição do Concurso Literário “Ler Lousada”, baseado nos livros que o Município de Lousada editou para oferecer a todos os alunos do concelho que frequentam os 4.º, 6.º, 9.º e 12.º anos, de acordo com o Plano Municipal de Leitura-Ambiente, delineado pela Autarquia. “Conto do Moinho do Meia”, de Margarida Fonseca Santos, “A Misteriosa Cassandra”, de Ana Maria Magalhães e Isabel Alçada, “AGÁ 2.0”, de Ricardo Venâncio e “Dieta da Poesia”, de Afonso Cruz, respetivamente, todos com Lousada como pano de fundo, servem de inspiração para os trabalhos a concurso. Os prémios vão ser livros.

Concurso de Mascotes

Inserido na atividade Bombeiro vai à escola, será promovido um concurso de Mascotes. Os alunos serão convidados a elaborar uma mascote, seguindo-se um processo de votação intraescola, no qual as crianças do pré-escolar e os alunos do 1.º ciclo através de votação vão escolher a mascote vencedora nas suas escolas. Esta votação, simulando os processos eleitorais, tem como objetivo abordar a cidadania democrática.

Rally de Portugal – Concurso de Slogans

A passagem do Rally de Portugal por Lousada tem marcado gerações de Lousadenses que, por esse facto, se vão formando fãs do desporto automóvel em geral. Este concurso pretende valorizar esta marca associada ao concelho de Lousada e captar os mais jovens para este traço de identidade. Assim, durante o mês de abril o Município convida todos os alunos a criarem um slogan para o Rally em Lousada. Os vencedores são premiados com bilhetes duplos grátis para o evento.

Desfile Escolar de Carnaval

O desfile de Carnaval Escolar percorre as ruas da Vila, na sexta-feira que antecede o dia de carnaval. Todas as escolas do concelho que participem no Desfile de Carnaval Escolar têm direito a um prémio monetário oferecido pela autarquia, em função do número de turmas que aderirem, de forma a ajudar nos custos de transporte, entre outros.

Dia Municipal da Criança

Comemoração do Dia Municipal da Criança com atividades dirigidas às crianças, com atividades dirigidas às crianças, como insufláveis, experimentação de instrumentos musicais, xadrez, cultura Chinesa, pinturas faciais, jogos tradicionais, entre outros. A atividade é organizada pela Divisão da Educação, com os professores das Atividades de Enriquecimento Curricular em parceria com a Comissão de Proteção de Crianças e Jovens em risco. Os alunos do 1.º ciclo são convidados a criarem uma imagem, alusiva ao Ano Municipal, para a camisola que é oferecida no Dia Municipal a todos os participantes.

Saudavelmente (workshops para pais e filhos)

Ao longo do ano letivo, teremos seis workshops direcionados a pais e filhos, cuja abordagem vai incidir na confeção de refeições saudáveis, desde pequenos-almoços, refeições principais, lanches e sobremesas. Pretende-se promover hábitos mais saudáveis entre os participantes, para os capacitar e incentivar a organizar refeições mais saudáveis no seu dia-a-dia.

As datas serão anunciadas ao longo do ano letivo.

Encontros de Pais

Este projeto é para todos aqueles que desejam adquirir conhecimentos específicos e estratégias para ajudarem as suas crianças e jovens a crescer de forma equilibrada e feliz. Pais informados, mais confiantes e descontraídos são meio caminho percorrido para a felicidade mútua.

Vai realizar-se uma sessão trimestral (em horários pós laboral e em datas a definir) com a intervenção de especialistas em diversas áreas de interesse na educação das crianças e jovens, nas quais se pretende a participação ativa, discussão de temas, reflexão e dinâmicas que partem, muitas vezes, da experiência dos pais.

Adota-me

“Um amor de verdade não se compra, encontra-se”

Adota um animal do canil/CROA Municipal e recebe um crachá de ouro de Protetor dos Animais.

A adoção de um animal de estimação deve ser encarada como a entrada de mais um membro na família. O novo dono deve proporcionar um espaço adequado, alimentação, acompanhamento veterinário, exercício físico e companhia.

Rota do Românico

Em terras dos vales do Sousa, do Douro e do Tâmega ergue-se um importante património de origem românica. Pilar de uma identidade cultural e territorial, este legado deve ser entendido, vivenciado e valorizado pela sua comunidade e visitantes. Sensibilizar os cidadãos para a temática do património histórico, arquitetónico, imaterial e paisagístico, despertando-os para a importância da preservação dos seus recursos, constitui um relevante elemento de integração, educação e formação das populações. Quem conseguir os dois carimbos recebe como prémio uma visita ao CIR para a família (4px), com marcação prévia, e um guia juvenil.



Atividades nas Férias Escolares

Férias 5 Estrelas (1.º ciclo)

Estas atividades são dinamizadas pelos professores das Atividades de Enriquecimento Curricular, em escolas a definir de acordo com a necessidade dos pais e incluem expressões, física, dramática e plástica, culinária, natação, visitas, entre outras. Estas atividades decorrem nos períodos de interrupção letiva, sendo necessária inscrição prévia.

Férias na Biblioteca

Nas interrupções letivas do Natal, da Páscoa nas férias de Verão, às segundas, quartas e sextas-feiras, são dinamizadas atividades gratuitas para crianças dos 6 aos 12 anos. Oficinas de Artes Plásticas, Oficinas de Culinária, Mini-Clube de Leitura, CineFérias, Jogos Tradicionais, Jogos de Tabuleiro, entre outra. Atividades são de participação limitada, pelo que a inscrição é obrigatória.

Campo de Férias Desportivas (Piscinas Municipais)

Durante as férias de verão a Empresa Municipal Lousada Séc. XXI organiza um campo de férias desportivas para crianças dos 6 aos 14 anos.

O Município apoia participando parte do valor.



Município de Lousada

Praça Dr. Francisco Sá Carneiro

4620-695 Lousada

Telef. 255 820 500

educação@cm-lousada.pt

cm-lousada@cm-lousada.pt



município de
lousada

